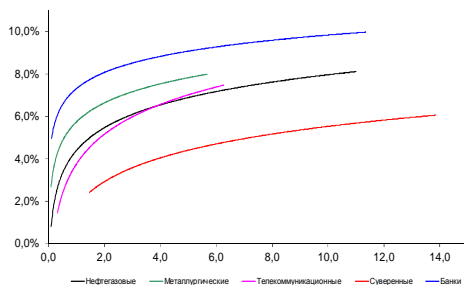
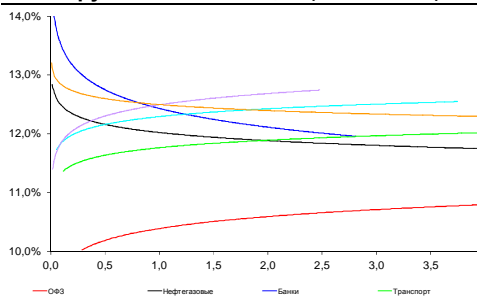


Рынок валютных облигаций



Источник: Bloomberg

Рынок рублевых облигаций (1-ый эшелон)



Источник: Bloomberg

Основные индикаторы долгового рынка

	Закрытие	Изм.	Доход%
Долговой рынок			
10-YR UST, YTM	2,06	66.п. ↑	
30-YR UST, YTM	2,88	-26.п. ↓	
Russia-23	101,96	0,58% ↑	4,58
Rus-23 spread	286	-146.п. ↓	
Bra-45	80,28	4,54% ↑	6,52
Tur-30	162,49	0,87% ↑	5,50
Mex-34	124,87	2,72% ↑	4,75
CDS 5 Russia	341,49	-296.п. ↓	
CDS 5 Gazprom	454	-236.п. ↓	
CDS 5 Brazil	412	-356.п. ↓	
CDS 5 Turkey	291	-366.п. ↓	
Валютный и денежный рынок			
			YTD%
\$/Руб. ЦБР	65,6248	-0,48% ↓	117,4 ↑
\$/Руб.	64,6457	-0,30% ↓	6,0 ↑
EUR/\$	1,1193	-0,21% ↓	-7,5 ↓
Ruble Basket	68,1995	-2,24% ↓	-4,6 ↓
Imp rate			
NDF \$/Rub 6M	11,65%	-0,35 ↓	
NDF \$/Rub 12M	11,67%	-0,34 ↓	
NDF \$/Rub 3Y	10,63%	-0,14 ↓	
3M Libor	0,3271	0,316.п. ↑	
Libor overnight	0,1325	0,136.п. ↑	
MosPrime	11,39	06.п. ↓	
1D РЕПО+свопы, млрд	117	-1 ↓	
Фондовые индексы			
			YTD%
RTS	805	5,25% ↑	1,8 ↑
DOW	16 776	1,85% ↑	-5,9 ↓
S&P500	1 987	1,83% ↑	-3,5 ↓
Bovespa	47 598	1,20% ↑	-4,8 ↓
Сырьевые товары			
Brent spot	48,54	2,38% ↑	-13,0 ↓
Gold	1138,49	0,20% ↑	-4,2 ↓

Источник: Bloomberg

Российский рынок

Комментарий по долговому рынку, [стр. 3](#)

Последние данные по рынку труда США убедили инвесторов, что повышение ставки ФРС будет отложено как минимум до марта, что вызвало ралли на рынках развивающихся стран, способствовало укреплению национальных валют против доллара США. Мы отмечаем активизацию спроса на рублевые инструменты со стороны иностранных инвесторов, что, скорее всего, обеспечит высокий спрос на завтрашних аукционах Минфина.

Макроэкономика, [стр. 3](#)

Инфляция замедлилась до 15,7% г/г в сентябре; ПОЗИТИВНО

Корпоративные новости, [стр. 4](#)

ПРОМСВЯЗЬБАНК планирует выкупить два выпуска еврооблигаций на сумму \$457 млн

ВЫМПЕЛКОМ планирует в 13 октября провести сбор заявок на облигации БО-03

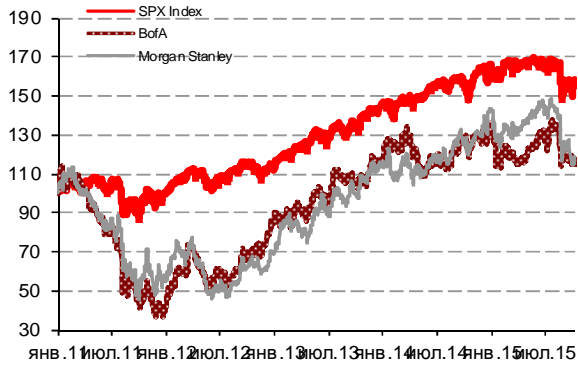
ХАКАСИЯ 7 октября проведет сбор заявок на облигации на 2 млрд руб

НОВОСТИ ВКРАТЦЕ:

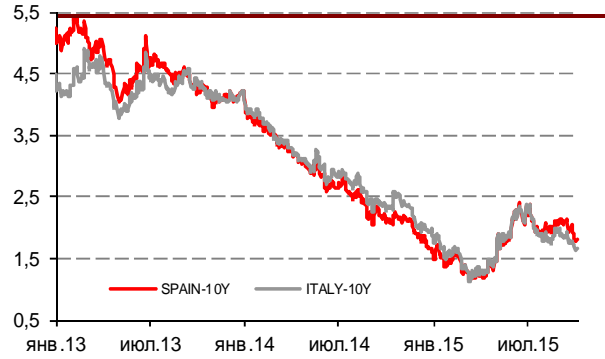
- Доля нерезидентов на рынке ОФЗ по состоянию на 1 августа снизилась до 20,0% с 20,3% на 1 июля
- FITCH понизило рейтинг УРАЛКАЛИЯ с "ВВ+" до "ВВ-"
- Зарегистрирована программа биржевых облигаций БИНБАНКа объемом 200 млрд руб
- Ставка 9-го купона по облигациям СЗКК серий 03 и 04 составит 12,50% годовых

ГРАДУСНИК КРИЗИСА

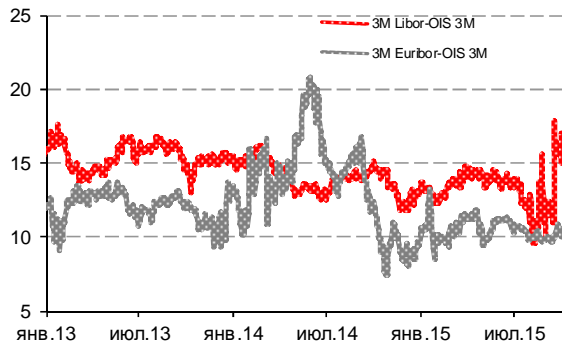
Илл 1: S&P500 vs S&P500 Bank Index



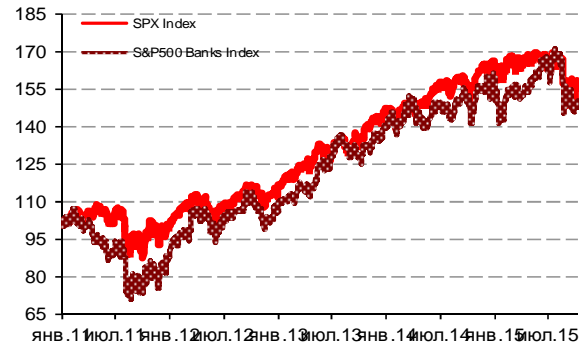
Илл 2: Доходность суверенных 10-летних облигаций Испании и Италии



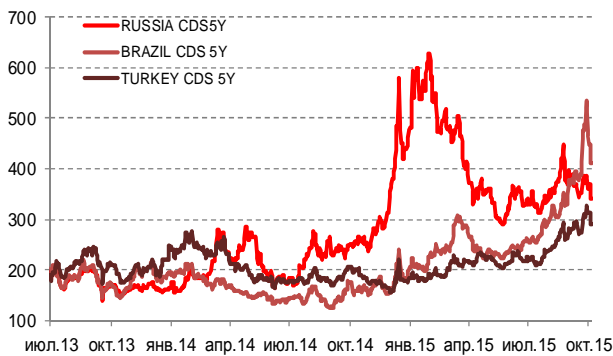
Илл 3: 3MLibor/Euribor-OIS Spread



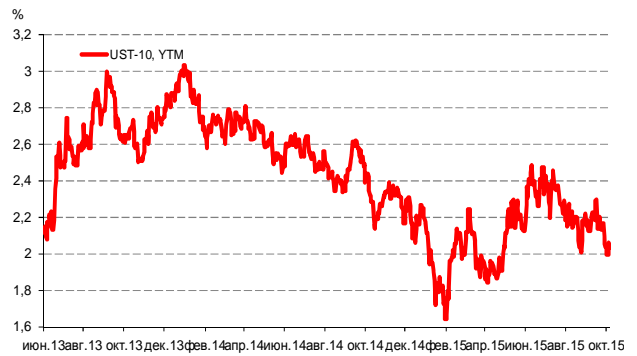
Илл 4: S&P500 vs банки США (01.01.11=100)



Илл 5: CDS 5Y Бразилия, Турция, Россия



Илл 6: Доходность UST-10



Источник: Bloomberg

Источник: Bloomberg

Комментарий по долговому рынку

На развивающихся рынках вчера наблюдалось ралли, обусловленное смещением ожиданий по ближайшему повышению ставки ФРС США минимум к марту 2016 г после выхода чрезвычайно слабой статистики по рынку труда США. Факторами поддержки выступили ослабление доллара и рост нефтяных котировок, что поддержало валюты развивающихся и сырьевых стран.

В секторе еврооблигаций длинные суверенные выпуски по итогам торгов прибавили более 2%, кредитный риск на Россию CDS 5Y сузился сразу на 30 б.п. – вернувшись к уровню 340 б.п. Среди рублевых облигаций отмечается повышенный спрос на ОФЗ со стороны иностранных инвесторов, рассчитывающих получить дополнительный эффект от укрепления рубля. Мы ожидаем повышенного спроса на завтрашних аукционах Минфина и надеемся, что эмитент увеличит объем предложения.

В корпоративном сегменте активизировались размещения, предназначенные широкому кругу участников, что повышает ликвидность и вторичного рынка. В частности, сегодня пройдет сбор заявок на облигации АФК Система. В рамках премаркетинга эмитент предложил 3-летнюю оферту по выпуску и предполагаемый купон в диапазоне 12,90-13,25% годовых. Мы не исключаем, что закрытие книги пройдет по ставке ниже установленного диапазона. Также большой объем предложения сохраняется со стороны субфедеральных эмитентов.

Екатерина Леонова, Старший аналитик (+7 495) 974-2515 доб. 8523

Макроэкономика

Инфляция замедлилась до 15,7% г/г в сентябре; ПОЗИТИВНО

По данным Росстата, рост ИПЦ замедлился с 15,8% г/г в августе до 15,7% г/г в сентябре – это чуть лучше, чем 15,8-16,0% г/г, которые прогнозировали мы и рынок. В секторе услуг, который изначально первым отреагировал на ослабление рубля в июле-августе, сейчас рост цен сильно замедлился. Это помогло скомпенсировать продолжающееся ускорение роста цен в продовольственном и непродовольственном сегментах.

Цифра за сентябрь повышает вероятность того, что к концу года инфляция может замедлиться до 12% и до 7-8% г/г в середине будущего года в отсутствие новых волн ослабления рубля. Хотя этот факт может быть воспринят рынком как аргумент в пользу возобновления цикла понижения ключевой ставки, прерванного в сентябре, мы считаем, что баланс рисков для решения по ставке, в том числе тот факт, что инфляция все еще сильно превосходит ориентир ЦБ 4%, говорит против ее снижения.

Дмитрий Долгин Старший аналитик (7 495) 780-4724

Корпоративные новости**ПРОМСВЯЗЬБАНК планирует выкупить два выпуска еврооблигаций на сумму \$457 млн**

Предложение по выкупу относится к двум субординированным выпускам еврооблигаций Промсвязьбанка – с погашением в 2019 г, выпущенному по старым правилам и с погашением в 2021 г, выпущенному по новым правилам. По первому выпуску цена выкупа установлена на уровне номинала, предложение действует в отношении всех бумаг выпуска. По новым субординированным бондам цена выкупа составит 90% от номинала, и предложение распространяется на объем до \$50 млн. Предложение действительно до 14 октября. Дата расчетов запланирована на 20 октября.

После появления предложения облигации Промсвязьбанк-19 подорожали на 1,8%, их цена в настоящий момент примерно соответствует цене выкупа. По выпуску с погашением в 2021 г предложение эмитента имеет лимитированный характер, в настоящее время эти облигации торгуются на уровне 83-84% от номинала, что предполагает сохранение значительного потенциала роста котировок. Спред по доходности между двумя выпусками составляет порядка 500 б.п. и, на наш взгляд, может быть сокращен минимум вдвое.

ВымпелКом планирует в 13 октября провести сбор заявок на облигации БО-03

Ата технического размещения на бирже предварительно запланирована на 20 октября.

Объем эмиссии выпуска – 15 млрд руб. Однако эмитент не исключает возможности размещения бумаг на 10 млрд руб. Срок обращения выпуска – 10 лет с полугодовой выплатой купонного дохода и 2-летней офертой на выкуп облигаций по номиналу.

Ставка купона на срок до оферты будет определена в формате бук-билдинга и маркируется сейчас в диапазоне 12,25-12,75% годовых, что предполагает доходность на уровне 12,63-13,16%. Организаторы выпуска: Райффайзенбанк, Сбербанк КИБ и Альфа-Банк.

Хакасия 7 октября проведет сбор заявок на облигации на 2 млрд руб

Техническое размещение выпуска на бирже запланировано на 13 октября. Срок обращения займа составит 5 лет с ежеквартальной выплатой купонного дохода и амортизацией основной суммы долга в размере 20% от номинала в даты выплаты 10-го, 12-го, 14-го, 16-го и 20-го купонов. Ставка купона на срок до погашения будет определена по результатам бук-билдинга. Ориентир ставки купона установлен в диапазоне 13,40-13,75% годовых, что соответствует доходности к погашению на уровне 14,09-14,48%. Генеральным агентом выпуска является ВТБ Капитал. Организаторы - ВТБ Капитал, Атон и Совкомбанк.

Екатерина Леонова, Старший аналитик (+7 495) 974-2515 доб. 8523

ДИНАМИКА РОССИЙСКИХ ОБЛИГАЦИЙ

Илл. 7: Динамика российских суверенных и субфедеральных еврооблигаций

	Дата погаш-я	Дюра-ция, лет	Дата ближ. купона	Ставка купона	Цена закрытия	Изменение	Доход-сть к оферте/погаш-ю	Текущ дох-сть	Спред по дю-рации	Изм. спреда	М.Дюра-ция	Объем выпуска млн	Валюта	Рейтинги S&P/Moodys/ Fitch
Суверенные														
Россия-17	04.04.2017	1,47	04.04.16	3,25%	100,71	0,04%	2,76%	3,23%	217	-5,3	1,45	2 000	USD	BB+/Ba1 / BBB-
Россия-18	24.07.2018	2,47	24.01.16	11,00%	120,36	0,04%	3,32%	9,14%	246	-5,9	2,43	3 466	USD	BB+/Ba1 / BBB-
Россия-19	16.01.2019	3,10	16.01.16	3,50%	100,63	0,24%	3,29%	3,48%	243	-11,4	3,05	1 500	USD	BB+/Ba1 / BBB-
Россия-20	29.04.2020	4,06	29.10.15	5,00%	103,96	0,40%	4,04%	4,81%	289	-14,1	3,98	3 500	USD	BB+/Ba1 / BBB-
Россия-22	04.04.2022	5,71	04.04.16	4,50%	101,06	0,57%	4,31%	4,45%	299	-15,1	5,59	2 000	USD	BB+/Ba1 / BBB-
Россия-23	16.09.2023	6,68	16.03.16	4,88%	101,96	0,58%	4,58%	4,78%	286	-14,3	6,53	3 000	USD	BB+/Ba1 / BBB-
Россия-28	24.06.2028	7,70	24.12.15	12,75%	159,82	0,75%	5,97%	7,98%	425	-15,4	7,47	2 500	USD	BB+/Ba1 / BBB-
Россия-30	31.03.2030	3,45	31.03.16	7,50%	117,86	0,10%	3,52%	6,36%	146	-8,8	4,35	126 248	USD	BB+/Ba1 / BBB-
Россия-42	04.04.2042	13,75	04.04.16	5,63%	94,98	2,32%	6,01%	5,92%	395	-23,6	13,35	3 000	USD	BB+/Ba1 / BBB-
Россия-43	16.09.2043	13,85	16.03.16	5,88%	97,80	2,09%	6,04%	6,01%	398	-21,7	13,45	1 500	USD	BB+/Ba1 / BBB-
Россия-18руб	10.03.2018	2,24	10.03.16	7,85%	93,71	0,34%	10,86%	8,38%	--	--	2,12	90 000	RUB	BBB-/Ba1 / BBB-
Россия-20eur	16.09.2020	4,61	16.09.16	3,63%	101,69	0,11%	3,25%	3,56%	--	--	4,46	750	EUR	BB+/Ba1 / BBB-
Москва-16	20.10.2016	0,99	20.10.15	5,06%	103,20	0,24%	1,93%	4,91%	--	--	--	407	EUR	BB+/Ba1 / BBB-

Источник: Bloomberg, Отдел исследований Альфа-Банка

Илл. 8: Динамика российских банковских еврооблигаций

	Дата погаш-я	Дюра-ция, лет	Дата ближ. купона	Ставка купона	Цена закрытия	Изменение	Доход-сть к оферте/погаш-ю	Текущ дох-сть	Спред по дю-рации	Изм. спреда	Спред к сувер. евро-облиг.	Объем выпуска млн	Валюта	Рейтинги S&P/Moodys/ Fitch
АК Барс-15	19.11.2015	0,12	19.11.15	8,75%	100,75	0,00%	2,37%	8,68%	177	-16,8	-39	500	USD	/ B1 / BB-
Альфа-17Е	10.06.2017	1,63	10.06.16	5,50%	101,24	0,03%	4,70%	5,43%	--	--	--	350	EUR	B+ / B1 / BB
Альфа17*	22.02.2017	1,33	22.02.16	6,30%	101,45	0,24%	5,19%	6,21%	460	-24,8	243	300	USD	B+ / B1 / BB
Альфа-17-2	25.09.2017	1,86	25.03.16	7,88%	105,73	0,04%	4,79%	7,45%	420	-4,9	203	1 000	USD	BB / Ba2 / BB+
Альфа-19*	26.09.2019	3,50	26.03.16	7,50%	101,27	0,03%	7,13%	7,41%	598	-5,1	361	750	USD	B+ / B1 / BB
Альфа-21	28.04.2021	4,48	28.10.15	7,75%	102,03	0,04%	7,30%	7,60%	597	-5,7	326	1 000	USD	BB / Ba2 / BB+
Альфа-25с	18.02.2025	3,63	18.02.16	9,50%	100,65	0,28%	9,39%	9,44%	824	-8,8	587	250	USD	/ B2u / BB
Банк Москвы-15*	25.11.2015	0,14	25.11.15	5,97%	100,00	-0,01%	5,87%	5,97%	528	3,5	311	300	USD	/ B1 / WD
Банк Москвы-17*	10.05.2017	1,51	10.11.15	6,02%	98,56	0,11%	6,99%	6,11%	639	-9,4	423	400	USD	/ B1 / WD
Банк СПб-18*	24.10.2018	2,54	24.10.15	11,00%	97,63	0,00%	11,95%	11,27%	1108	-3,4	863	101	USD	/ B2 / WD
Внешпромбанк-16	14.11.2016	1,04	14.11.15	9,00%	95,00	0,00%	14,01%	9,47%	1342	-0,9	1125	225	USD	B+ / B2 /
ВостЭкспресс-19с	29.05.2019	2,81	29.11.15	12,00%	76,44	0,25%	21,64%	15,70%	2078	-12,0	1835	125	USD	/ NR /
ВТБ-16Е	15.02.2016	0,36	15.02.16	4,25%	100,72	-0,00%	2,18%	4,22%	--	--	--	193	EUR	BB+ / Ba1 / WD
ВТБ-17	12.04.2017	1,43	12.10.15	6,00%	102,48	0,01%	4,29%	5,85%	370	-3,3	153	2 000	USD	/ Ba1 / WD
ВТБ-18*	29.05.2018	2,41	29.11.15	6,88%	103,45	0,15%	5,45%	6,65%	486	-8,5	213	1 514	USD	BB+ / Ba1 / WD
ВТБ-18-2	22.02.2018	2,23	22.02.16	6,32%	102,50	0,16%	5,18%	6,16%	459	-9,6	186	698	USD	BB+ / Ba1 / WD
ВТБ-22*	17.10.2022	5,39	17.10.15	6,95%	89,14	0,83%	9,07%	7,80%	775	-20,2	476	1 500	USD	BB- / Ba3 / WD
ВТБ-35	30.06.2035	11,34	31.12.15	6,25%	98,35	-0,32%	6,40%	6,35%	434	-3,5	39	31	USD	BB+ / Ba1 / WD
ВЭБ-17	22.11.2017	2,00	22.11.15	5,45%	100,75	0,02%	5,07%	5,41%	448	-3,2	175	600	USD	BB+ / / BBB-
ВЭБ-17-2	13.02.2017	1,31	13.02.16	5,38%	100,86	-0,03%	4,71%	5,33%	412	0,3	195	750	USD	BB+ / / BBB-
ВЭБ-18Е	21.02.2018	2,29	21.02.16	3,04%	96,30	0,16%	4,71%	3,15%	--	--	--	1 000	EUR	BB+ / / BBB-
ВЭБ-18	21.11.2018	2,91	21.11.15	4,22%	96,48	0,37%	5,46%	4,38%	460	-16,3	217	850	USD	BB+ / / BBB-
ВЭБ-20	09.07.2020	4,07	09.01.16	6,90%	100,71	0,28%	6,72%	6,85%	557	-11,3	268	1 600	USD	BB+ / / BBB-
ВЭБ-22	05.07.2022	5,52	05.01.16	6,03%	95,25	0,54%	6,92%	6,33%	559	-14,7	260	1 000	USD	BB+ / / BBB-
ВЭБ-23Е	21.02.2023	6,29	21.02.16	4,03%	88,69	0,17%	5,97%	4,55%	--	--	--	500	EUR	BB+ / / BBB-
ВЭБ-23	21.11.2023	6,35	21.11.15	5,94%	93,32	0,63%	7,03%	6,37%	532	-15,5	246	1 150	USD	BB+ / / BBB-
ВЭБ-25	22.11.2025	7,22	22.11.15	6,80%	95,49	0,74%	7,44%	7,12%	572	-15,8	147	1 000	USD	BB+ / / BBB-
ВЭБ-Лизинг-16	27.05.2016	0,63	27.11.15	5,13%	100,69	0,10%	4,02%	5,09%	343	-17,8	126	400	USD	BB+ / / BBB-
ГПБ-17	17.05.2017	1,53	17.11.15	5,63%	101,33	0,05%	4,76%	5,55%	416	-5,3	200	1 000	USD	BB+ / Ba2 / BB+
ГПБ-18с	21.11.2018	2,84	21.11.15	5,75%	95,38	0,00%	7,43%	6,03%	657	-3,3	414	63	USD	/ /
ГПБ-18Е	30.10.2018	2,84	30.10.15	3,98%	96,30	0,18%	5,32%	4,14%	--	--	--	1 000	EUR	BB+ / Ba2 / BB+
ГПБ-19*	03.05.2019	3,12	03.11.15	7,25%	99,04	0,14%	7,56%	7,32%	670	-8,0	426	500	USD	BB- / B2 / BB
ГПБ-19	05.09.2019	3,58	05.03.16	4,96%	94,86	0,05%	6,46%	5,23%	531	-5,7	294	750	USD	BB+ / / BB+
ГПБ-23с	28.12.2023	5,95	28.12.15	7,50%	84,38	0,44%	10,36%	8,88%	864	-12,9	605	750	USD	/ NR / B+
ЕАБР-20	26.09.2020	4,45	26.03.16	5,00%	99,05	0,01%	5,22%	5,05%	389	-5,0	118	500	USD	BBB / Baa1 /
ЕАБР-22	20.09.2022	5,96	20.03.16	4,77%	95,46	-0,03%	5,56%	4,99%	385	-5,0	125	500	USD	BBB / Baa1 / WD
КрЕврБанк-19*	15.11.2019	3,45	15.11.15	8,50%	101,94	0,00%	7,93%	8,34%	678	-4,3	441	250	USD	/ B2 / B+
МКБ-18	01.02.2018	2,14	01.02.16	7,70%	99,72	-0,05%	7,83%	7,72%	723	0,3	451	500	USD	BB- / B1 / BB
МКБ-18с	13.11.2018	2,67	13.11.15	8,70%	90,75	-0,22%	12,37%	9,59%	1151	5,2	905	500	USD	/ NR / BB-
НОМОС-18	25.04.2018	2,30	25.10.15	7,25%	99,94	0,03%	7,27%	7,25%	668	-3,3	395	500	USD	/ Ba3 / WD
НОМОС-19*	26.04.2019	2,95	26.10.15	10,00%	99,92	-0,02%	10,02%	10,01%	916	-2,8	673	500	USD	/ B2 / WD

ПромсвязьБ-16*	08.07.2016	0,73	08.01.16	11,25%	103,97	0,21%	5,78%	10,82%	518	-32,7	302	165 USD	/	B2	/	WD
ПромсвязьБ-17	25.04.2017	1,44	25.10.15	8,50%	102,98	-0,21%	6,45%	8,25%	585	11,8	369	294 USD	/	B1	/	WD
ПромсвязьБ-19*	06.11.2019	3,30	06.11.15	10,20%	99,45	1,82%	10,36%	10,26%	950	-58,8	684	407 USD	/	B2	/	WD
ПромсвязьБ-21с	17.03.2021	4,14	17.03.16	10,50%	83,81	0,22%	14,94%	12,53%	1379	-9,9	1090	100 USD	/	/	/	/
РенКап-16	21.04.2016	0,51	21.10.15	11,00%	96,50	-0,01%	18,03%	11,40%	1744	4,5	1528	126 USD	B-	WR	/	B-
РенКред-16	31.05.2016	0,63	30.11.15	7,75%	96,51	0,00%	13,50%	8,03%	1290	0,1	1074	150 USD	B-	B3	/	WD
РСХБ-17	15.05.2017	1,52	15.11.15	6,30%	101,79	0,25%	5,12%	6,19%	453	-18,5	236	584 USD	/	Ba2	/	BB+
РСХБ-17-2	27.12.2017	2,10	27.12.15	5,30%	99,92	0,22%	5,33%	5,30%	474	-12,9	201	1 300 USD	/	Ba2	/	BB+
РСХБ-18	29.05.2018	2,39	29.11.15	7,75%	104,23	0,41%	5,99%	7,44%	540	-19,4	267	980 USD	/	Ba2	/	BB+
РСХБ-21*	03.06.2021	0,64	03.12.15	6,00%	90,52	0,57%	8,12%	6,63%	753	-14,4	536	800 USD	/	B2	/	BB
РСХБ-23с	16.10.2023	5,61	16.10.15	8,50%	90,47	0,56%	10,27%	9,40%	895	-14,8	596	500 USD	/	NR	/	/
Русский Стандарт-15*	16.12.2015	0,19	16.12.15	7,73%	77,00	-0,65%	158,81%	10,04%	15822	621,7	15605	188 USD	C	Saa3	/*-	/
Русский Стандарт-16*	01.12.2016	1,08	01.12.15	7,56%	71,13	0,00%	41,45%	10,63%	4086	6,3	3869	188 USD	C	Saa3	/*-	/
Русский Стандарт-17	11.07.2017	1,62	11.01.16	9,25%	87,51	-0,02%	17,77%	10,57%	1718	0,5	1501	78 USD	CCC-	Saa2	/*-	/
Русский Стандарт-20с	10.04.2020	2,39	10.10.15	13,00%	36,00	0,00%	49,84%	36,11%	4924	-0,2	4652	350 USD	C	Saa3	/*-	/
Сбербанк-17	24.03.2017	1,43	24.03.16	5,40%	102,40	0,11%	3,70%	5,27%	311	-10,3	95	1 250 USD	/	Ba1	/	BBB-
Сбербанк-17-2	07.02.2017	1,30	07.02.16	4,95%	101,56	0,11%	3,74%	4,87%	315	-11,1	98	1 300 USD	/	Ba1	/	BBB-
Сбербанк-19	28.06.2019	3,39	28.12.15	5,18%	101,03	0,18%	4,87%	5,13%	372	-9,7	135	1 000 USD	/	Ba1	/	BBB-
Сбербанк-22	07.02.2022	5,31	07.02.16	6,13%	102,16	0,34%	5,71%	6,00%	439	-11,3	140	1 500 USD	/	Ba1	/	BBB-
Сбербанк-22-2*	29.10.2022	5,83	29.10.15	5,13%	93,14	0,69%	6,34%	5,50%	463	-17,4	203	2 000 USD	/	Ba2	/	BB+
Сбербанк-23с	23.05.2023	6,11	23.11.15	5,25%	84,33	0,81%	8,03%	6,23%	632	-18,7	372	1 000 USD	/	/	/	BB+
Сбербанк-24с	26.02.2024	3,11	26.02.16	5,50%	85,38	1,10%	7,92%	6,44%	705	-20,5	462	1 000 USD	/	/	/	BB+
ТКС-18*	06.06.2018	2,22	06.12.15	14,00%	101,48	-0,08%	13,30%	13,80%	1270	1,5	998	200 USD	/	B3	/	B
ХКФ-20*	24.04.2020	2,21	24.10.15	9,38%	89,96	-0,12%	14,20%	10,42%	1361	4,1	1088	229 USD	/	B3	/	B
ХКФ-21с	19.04.2021	4,01	19.10.15	10,50%	87,15	-0,52%	13,90%	12,05%	1275	9,0	986	200 USD	/	NR	/	B

Источник: Bloomberg, Отдел исследований Альфа-Банка

* - Доходность и дюрация рассчитываются к дате исполнения опциона на покупку, с-субординированные выпуски (по новым правилам)

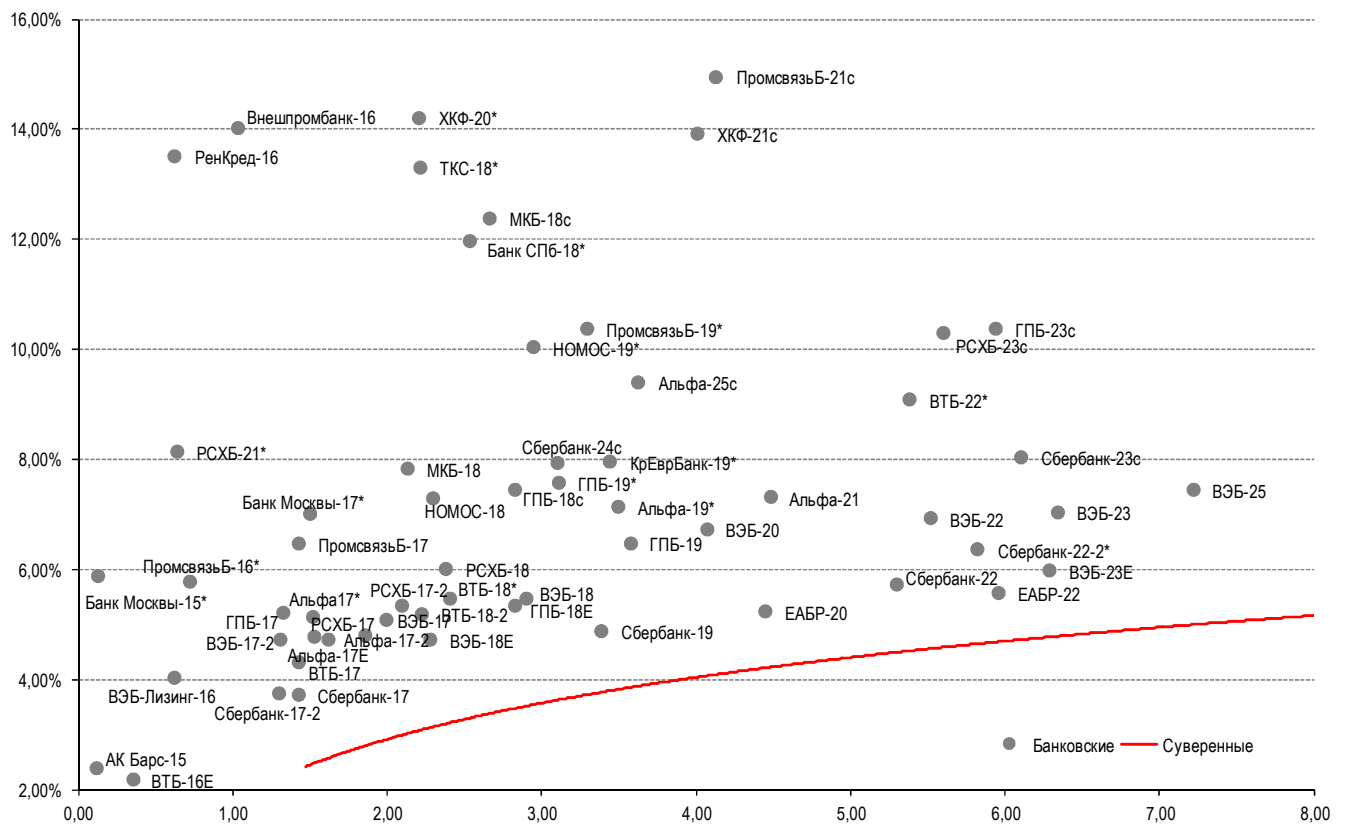
Илл. 9: Динамика российских корпоративных еврооблигаций в разбивке по секторам

	Дата погаш-я	Дюра-ция, лет	Дата ближ. купона	Ставка купона	Цена закрыт-ия	Изме-нение	Доход-сть к оферте/погаш-ю	Текущ-ая дох-сть	Сред по дю-рации	Изм. сред-а	Сред к сувер. евро-облиг.	Объем выпуска млн	Валюта	Рейтинги S&P/Moodys/Fitch	
Нефтегазовые															
БК Евразия-20	17.04.2020	3,97	17.10.15	4,88%	85,80	0,61%	8,74%	5,68%	759	-19,8	470	600 USD	BB+ /	/BB	
Газпром-15	12.11.2015	0,10	12.11.15	4,30%	100,24	-0,07%	1,84%	4,29%	125	55,4	-92	700 USD	BB+ /	Ba1 /BBB-	
Газпром-15-3	29.11.2015	0,15	29.11.15	5,09%	100,52	-0,02%	1,52%	5,07%	92	2,5	-124	1 000 USD	BB+ /	Ba1 /BBB-	
Газпром-16	22.11.2016	1,08	22.11.15	6,21%	103,62	0,11%	2,92%	5,99%	233	-13,3	16	1 350 USD	BB+ /	Ba1 /BBB-	
Газпром-17Е	22.03.2017	1,41	22.03.16	5,14%	102,12	0,00%	3,60%	5,03%	--	--	--	500 EUR	BB+ /	Ba1 /BBB-	
Газпром-17-2Е	02.11.2017	1,92	02.11.15	5,44%	102,88	0,03%	3,96%	5,29%	--	--	--	500 EUR	BB+ /	Ba1 /BBB-	
Газпром-17-3Е	15.03.2017	1,41	15.03.16	3,76%	100,02	0,04%	3,73%	3,75%	--	--	--	1 400 EUR	BB+ /	Ba1 /BBB-	
Газпром-18Е	13.02.2018	2,18	13.02.16	6,61%	104,75	0,06%	4,42%	6,31%	--	--	--	1 200 EUR	BB+ /	Ba1 /BBB-	
Газпром-18-2	11.04.2018	2,25	11.10.15	8,15%	106,72	0,20%	5,26%	7,63%	466	-11,0	194	1 100 USD	BB+ /	Ba1 /BBB-	
Газпром-20	06.02.2020	3,99	06.02.16	3,85%	92,64	0,38%	5,79%	4,16%	464	-13,9	175	800 USD	BB+ /	Ba1 /BBB-	
Газпром-20Е	20.03.2020	4,12	20.03.16	3,39%	92,84	0,19%	5,23%	3,65%	--	--	--	1 000 EUR	BB+ /	Ba1 /BBB-	
Газпром-21Е	26.02.2021	4,86	26.02.16	3,60%	90,93	0,21%	5,59%	3,96%	--	--	--	750 EUR	BB+ /	Ba1 /BBB-	
Газпром-22	07.03.2022	5,32	07.03.16	6,51%	99,86	0,67%	6,54%	6,52%	521	-17,8	222	1 300 USD	BB+ /	Ba1 /BBB-	
Газпром-22-2	19.07.2022	5,73	19.01.16	4,95%	92,07	0,86%	6,41%	5,38%	469	-20,6	210	1 000 USD	BB+ /	Ba1 /BBB-	
Газпром-25Е	21.03.2025	7,70	21.03.16	4,36%	93,04	0,22%	5,32%	4,69%	--	--	--	500 EUR	BB+ /	Ba1 /BBB-	
Газпром-28	06.02.2028	8,98	06.02.16	4,95%	84,35	1,22%	6,85%	5,87%	479	-20,2	88	900 USD	BB+ /	Ba1 /BBB-	
Газпром-34	28.04.2034	9,65	28.10.15	8,63%	110,08	0,90%	7,60%	7,84%	555	-15,7	163	1 200 USD	BB+ /	Ba1 /BBB-	
Газпром-37	16.08.2037	11,00	16.02.16	7,29%	97,36	1,46%	7,53%	7,49%	548	-19,9	153	1 250 USD	BB+ /	Ba1 /BBB-	
ГазпромНефть-18Е	26.04.2018	2,47	26.04.16	2,93%	95,56	0,16%	4,82%	3,07%	--	--	--	750 EUR	BB+ /	Ba1 /BBB-	
ГазпромНефть-22	19.09.2022	5,98	19.03.16	4,38%	87,08	0,36%	6,73%	5,02%	501	-11,6	242	1 500 USD	BB+ /	Ba1 /BBB-	
ГазпромНефть-23	27.11.2023	6,35	27.11.15	6,00%	93,21	0,29%	7,11%	6,44%	539	-10,1	253	1 500 USD	BB+ /	Ba1 /BBB-	
Лукойл-17	07.06.2017	1,58	07.12.15	6,36%	104,78	0,10%	3,38%	6,07%	279	-8,7	62	500 USD	BBB-	/	Ba1 /BBB-
Лукойл-18	24.04.2018	2,42	24.10.15	3,42%	96,85	0,21%	4,74%	3,53%	415	-10,8	142	1 500 USD	BBB-	/	Ba1 /BBB-
Лукойл-19	05.11.2019	3,52	05.11.15	7,25%	106,27	0,26%	5,51%	6,82%	436	-11,8	199	600 USD	BBB-	/	Ba1 /BBB-
Лукойл-20	09.11.2020	4,35	09.11.15	6,13%	101,79	0,37%	5,71%	6,02%	439	-13,4	167	1 000 USD	BBB-	/	Ba1 /BBB-
Лукойл-22	07.06.2022	5,40	07.12.15	6,66%	103,11	0,37%	6,08%	6,46%	476	-11,8	177	500 USD	BBB-	/	Ba1 /BBB-
Лукойл-23	24.04.2023	6,26	24.10.15	4,56%	90,09	0,60%	6,23%	5,06%	451	-15,0	165	1 500 USD	BBB-	/	Ba1 /BBB-
НК Альянс-20	04.05.2020	3,42	04.11.15	7,00%	45,04	3,52%	29,71%	15,54%	2856	-112,7	2619	500 USD	NR	/	/WD
Новатэк-16	03.02.2016	0,33	03.02.16	5,33%	101,02	0,01%	2,16%	5,27%	156	-7,8	-60	600 USD	BB+ /	Ba1 /BBB-	
Новатэк-21	03.02.2021	4,53	03.02.16	6,60%	101,01	0,17%	6,38%	6,54%	505	-8,6	233	650 USD	BB+ /	Ba1 /BBB-	
Новатэк-22	13.12.2022	6,06	13.12.15	4,42%	87,07	0,36%	6,72%	5,08%	500	-11,5	241	1 000 USD	BB+ /	Ba1 /BBB-	
Роснефть-17	06.03.2017	1,39	06.03.16	3,15%	98,44	0,13%	4,30%	3,20%	370	-11,1	154	1 000 USD	BB+ /	Ba1 /WD	
Роснефть-22	06.03.2022	5,60	06.03.16	4,20%	85,56	0,31%	7,03%	4,91%	571	-10,5	272	2 000 USD	BB+ /	Ba1 /WD	
ТНК-ВР-16	18.07.2016	0,77	18.01.16	7,50%	103,11	0,01%	3,44%	7,27%	285	-4,3	68	1 000 USD	BB+ /	Ba1 /WD	
ТНК-ВР-17	20.03.2017	1,41	20.03.16	6,63%	103,36	0,09%	4,22%	6,41%	363	-9,1	146	800 USD	BB+ /	Ba1 /WD	
ТНК-ВР-18	13.03.2018	2,26	13.03.16	7,88%	105,51	0,13%	5,43%	7,46%	483	-8,1	211	1 100 USD	BB+ /	Ba1 /WD	
ТНК-ВР-20	02.02.2020	3,75	02.02.16	7,25%	102,00	0,10%	6,71%	7,11%	555	-7,2	319	500 USD	BB+ /	Ba1 /WD	
Металлургические															
Евраз-15	10.11.2015	0,09	10.11.15	8,25%	100,68	0,00%	1,05%	8,19%	46	-21,9	-171	123 USD	BB-	/	B1 /BB-

Евраз-17	24.04.2017	1,45	24.10.15	7,40%	102,94	0,23%	5,39%	7,19%	480	-18,0	263	600 USD	BB- /	B1	/BB-
Евраз-18	24.04.2018	2,24	24.10.15	9,50%	105,15	0,08%	7,25%	9,03%	665	-6,1	393	509 USD	BB- /	B1	/BB-
Евраз-18-2	27.04.2018	2,32	27.10.15	6,75%	98,92	0,10%	7,22%	6,82%	662	-6,6	390	850 USD	BB- /	B1	/BB-
Евраз-20	22.04.2020	3,87	22.10.15	6,50%	94,40	0,60%	7,99%	6,89%	684	-19,8	395	1 000 USD	BB- /		/BB-
Кокс-16	23.06.2016	0,69	23.12.15	7,75%	96,01	0,00%	13,76%	8,07%	1317	-0,2	1100	199 USD	B- /	B3	/B
Кокс-18	28.12.2018	2,70	28.12.15	10,75%	90,64	0,60%	14,46%	11,86%	1360	-26,2	1114	136 USD	/	B3	/B
Металлоинвест-16	21.07.2016	0,78	21.01.16	6,50%	102,18	-0,06%	3,68%	6,36%	308	4,4	92	750 USD	/	Ba2	/BB
Металлоинвест-20	17.04.2020	3,94	17.10.15	5,63%	95,19	0,24%	6,88%	5,91%	573	-10,5	284	1 000 USD	BB /	Ba2	/BB
НЛМК-18	19.02.2018	2,26	19.02.16	4,45%	98,94	0,09%	4,93%	4,50%	434	-6,2	161	708 USD	BB+ /	Ba1	/BBB-
НЛМК-19	26.09.2019	3,65	26.03.16	4,95%	97,73	0,07%	5,60%	5,07%	444	-6,3	208	471 USD	BB+ /	Ba1	/BBB-
НорНикель-18	30.04.2018	2,41	31.10.15	4,38%	100,46	0,08%	4,18%	4,35%	359	-5,4	86	750 USD	BBB- /	Ba1	/BBB-
НорНикель-20	28.10.2020	4,38	28.10.15	5,55%	99,89	0,09%	5,57%	5,56%	425	-7,0	153	1 000 USD	BBB- /	Ba1	/BBB-
Распадская-17	27.04.2017	1,45	27.10.15	7,75%	100,14	-0,01%	7,65%	7,74%	705	-1,6	489	400 USD	/	B2	/B+
Северсталь-16	26.07.2016	0,79	26.01.16	6,25%	103,89	-0,01%	1,38%	6,02%	79	-2,5	-138	247 USD	BB+ /	Ba1	/BB+
Северсталь-17	25.10.2017	1,90	25.10.15	6,70%	105,13	0,03%	4,07%	6,37%	348	-3,9	131	563 USD	BB+ /	Ba1	/BB+
Северсталь-18	19.03.2018	2,35	19.03.16	4,45%	99,12	0,10%	4,83%	4,49%	424	-6,4	151	576 USD	BB+ /	NR	/BB+
Северсталь-22	17.10.2022	5,67	17.10.15	5,90%	97,13	0,05%	6,41%	6,07%	509	-5,8	210	697 USD	BB+ /	Ba1	/BB+
ТМК-18	27.01.2018	2,13	27.01.16	7,75%	97,87	0,03%	8,78%	7,92%	819	-3,5	546	500 USD	B+ /	B1	/
ТМК-20	03.04.2020	3,90	03.04.16	6,75%	88,18	0,21%	10,09%	7,66%	894	-9,9	605	500 USD	B+ /	B1	/
Телекоммуникационные															
МТС-20	22.06.2020	3,92	22.12.15	8,63%	108,62	-0,08%	6,47%	7,94%	532	-2,3	243	750 USD	BB+ /	Ba1	/BB+
МТС-23	30.05.2023	6,26	30.11.15	5,00%	90,99	0,11%	6,51%	5,49%	479	-7,2	193	500 USD	BB+ /	Ba1	/BB+
Вымпелком-16	23.05.2016	0,61	23.11.15	8,25%	103,60	-0,01%	2,45%	7,96%	185	-3,2	-31	266 USD	BB /	Ba3	/
Вымпелком-16-2	02.02.2016	0,32	02.02.16	6,49%	101,54	0,06%	1,67%	6,39%	108	-24,6	-109	264 USD	BB /	Ba3	/
Вымпелком-17	01.03.2017	1,36	01.03.16	6,25%	102,86	-0,05%	4,13%	6,08%	354	1,0	138	349 USD	BB /	Ba3	/
Вымпелком-18	30.04.2018	2,27	31.10.15	9,13%	108,38	-0,10%	5,57%	8,42%	498	1,8	225	499 USD	BB /	Ba3	/
Вымпелком-19	13.02.2019	3,09	13.02.16	5,20%	97,61	-0,35%	6,00%	5,33%	513	8,2	270	571 USD	BB /	Ba3	/
Вымпелком-21	02.02.2021	4,41	02.02.16	7,75%	101,98	-0,48%	7,29%	7,60%	597	6,2	325	651 USD	BB /	Ba3	/
Вымпелком-22	01.03.2022	5,16	01.03.16	7,50%	99,94	-0,48%	7,51%	7,51%	619	4,7	320	1 280 USD	BB /	Ba3	/
Вымпелком-23	13.02.2023	5,93	13.02.16	5,95%	90,90	-0,64%	7,58%	6,55%	587	5,8	327	983 USD	BB /	Ba3	/
Прочие															
АПРОСА-20	03.11.2020	4,18	03.11.15	7,75%	105,19	0,14%	6,53%	7,37%	538	-7,6	249	1 000 USD	BB- /	Ba2	/BB
АФК-Система-19	17.05.2019	3,17	17.11.15	6,95%	98,15	0,15%	7,54%	7,08%	668	-8,1	425	500 USD	BB /		/BB-
ПК Борец-18	26.09.2018	2,68	26.03.16	7,63%	82,52	0,93%	15,14%	9,24%	1428	-40,1	1182	413 USD	BB- /	B1	/
ДВМП-18	02.05.2018	2,19	02.11.15	8,00%	60,05	-0,09%	31,89%	13,32%	3129	4,9	2857	421 USD	B- /		/B-
ДВМП-20	02.05.2020	3,41	02.11.15	8,75%	60,01	-0,09%	23,46%	14,58%	2231	-0,9	1994	234 USD	B- /		/B-
Домодедово-18	26.11.2018	2,83	26.11.15	6,00%	92,79	0,13%	8,67%	6,47%	781	-8,0	537	300 USD	BB+ /		/BB+
Еврохим-17	12.12.2017	2,06	12.12.15	5,13%	99,68	0,08%	5,28%	5,14%	469	-6,2	196	750 USD	BB /		/BB
ПолюсЗолото-20	29.04.2020	3,97	29.10.15	5,63%	94,48	-0,13%	7,06%	5,95%	591	-1,0	302	750 USD	BB+ /		/BBB-
РЖД-17	03.04.2017	1,45	03.04.16	5,74%	102,37	0,09%	4,08%	5,61%	349	-8,5	132	1 500 USD	BB+ /	Ba1	/BBB-
РЖД-21E	20.05.2021	5,11	20.05.16	3,37%	87,62	-0,05%	6,03%	3,85%	--	--	--	1 000 EUR	BB+ /	Ba1	/BBB-
РЖД-22	05.04.2022	5,49	05.04.16	5,70%	95,46	0,18%	6,57%	5,97%	525	-8,1	226	1 400 USD	BB+ /	Ba1	/BBB-
РЖД-23E	06.03.2023	6,23	06.03.16	4,60%	91,84	0,06%	5,99%	5,01%	--	--	--	500 EUR	BB+ /	Ba1	/BBB-
Сибур-18	31.01.2018	2,22	31.01.16	3,91%	96,61	0,08%	5,49%	4,05%	489	-5,7	217	1 000 USD	/	Ba1	/BB+
Совкомфлот-17	27.10.2017	1,93	27.10.15	5,38%	98,20	0,08%	6,32%	5,47%	573	-6,3	356	800 USD	/	B1	/BB-
Уралкалий-18	30.04.2018	2,43	31.10.15	3,72%	95,50	0,13%	5,63%	3,90%	504	-7,4	231	582 USD	/	Ba1	/BB-
Фосагро-18	13.02.2018	2,25	13.02.16	4,20%	99,45	0,09%	4,45%	4,23%	386	-6,1	113	500 USD	/	Ba1	/BB+

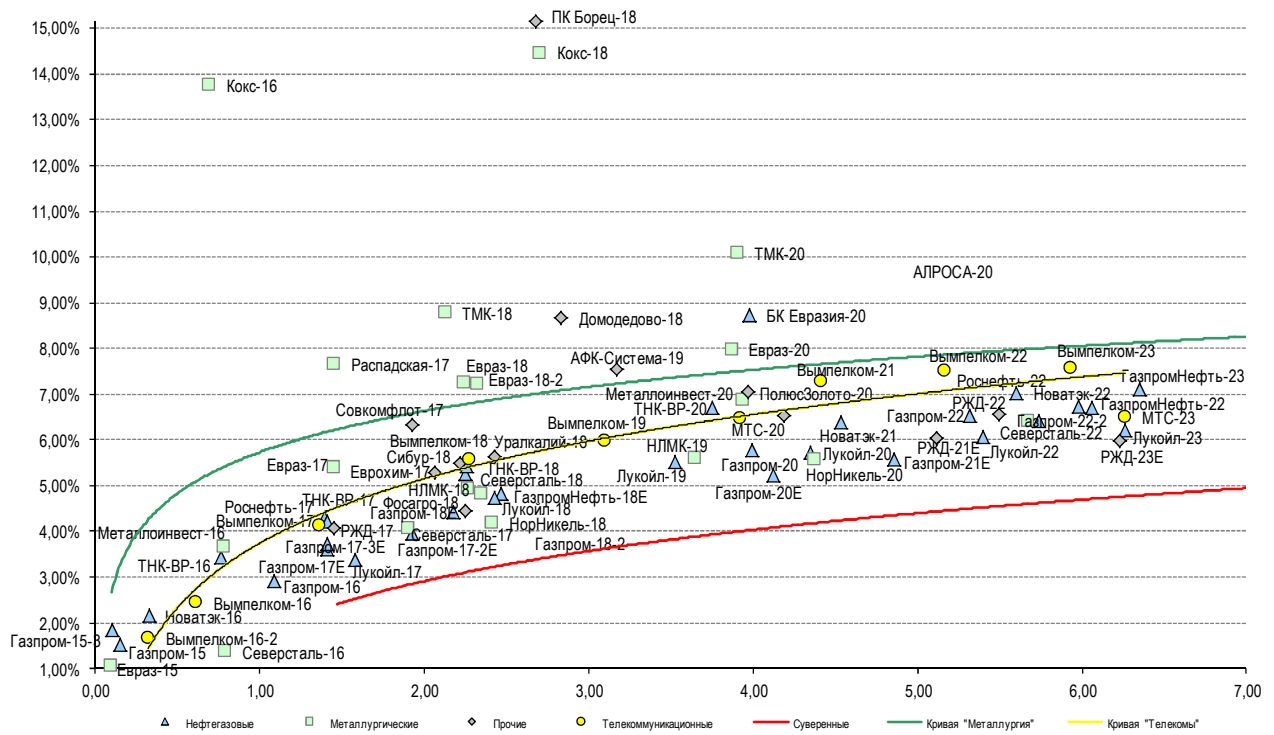
Источник: Bloomberg, Отдел исследований Альфа-Банка

Илл. 10: Доходность российских еврооблигаций банковского сектора



Источник: Bloomberg

Илл. 11: Доходность российских корпоративных еврооблигаций



Источник: Bloomberg

Информация

Альфа-Банк (Москва)	Россия, Москва, 107078, пр-т Академика Сахарова, 12 Саймон Вайн, Со-руководитель Блока Корпоративно-Инвестиционный Банк (+7 495) 745-7896
Управление долговых ценных бумаг с фиксированным доходом	Михаил Грачев, Управляющий директор, Начальник Управления долговых ценных бумаг с фиксированным доходом (7 495) 785-74 04
Торговые операции	Сергей Осмачек, вице-президент по торговым операциям (7 495) 783 51 02 Ольга Паркина, вице-президент по продажам (7 495) 785-74 09 Андрей Мазкун, менеджер по продажам (7 499) 681-27 85 Владислав Корзан, директор по операциям финансирования (7 495) 783-51 03 Егор Романченко, вице-президент по операциям финансирования (7 495) 786-48 97
Аналитическая поддержка	Екатерина Леонова, вице-президент, долговой аналитик (7 495) 974-25 15 (доб. 8523) Александр Курбат, кредитный аналитик (7 495) 780-63 78
Долговой рынок капитала	Дэвид Мэтлок, директор- начальник отдела (7 495) 783-50 29

© Альфа-Банк, 2015 г. Все права защищены. Генеральная лицензия ЦБ РФ № 1326 от 29.01.1998 г.

Настоящий отчет и содержащаяся в нем информация являются исключительной собственностью Альфа-Банка. Несанкционированное копирование, воспроизводство и распространение настоящего материала, частично или полностью, в отсутствие разрешения Альфа-Банка в письменной форме строго запрещено.

Данный материал предназначен ОАО «Альфа-Банк» (далее – «Альфа-Банк») для распространения в Российской Федерации. Он не предназначен для распространения среди частных инвесторов. Несмотря на то, что приведенная в данном материале информация получена из источников, которые, по мнению Альфа-Банка, являются надежными, Альфа-Банк, его руководящие и прочие сотрудники не делают заявлений и не дают заверений ни в прямой, ни в косвенной форме, относительно своей ответственности за точность, полноту такой информации и отсутствие в данном материале каких-либо важных сведений. Любая информация и любые суждения, приведенные в данном материале, могут быть изменены без предупреждения. Альфа-Банк не дает заверений и не заявляет, что упомянутые в данном материале ценные бумаги и/или суждения предназначены для всех его получателей. Данный материал и содержащиеся в нем сведения носят исключительно информативный характер и не могут рассматриваться ни как приглашение или побуждение сделать оферту, ни как просьба купить или продать ценные бумаги или другие финансовые инструменты, или осуществить какую-либо иную инвестиционную деятельность. Альфа-Банк и связанные с ним компании, руководящие сотрудники и прочие сотрудники всех этих структур, в т.ч. лица, участвующие в подготовке и издании данного материала, могут иметь отношения с маркет-мейкерами, а иногда и выступать в качестве таковых, а также в качестве консультантов, брокеров или представителей коммерческого или инвестиционного банка в отношении ценных бумаг, финансовых инструментов или компаний, упомянутых в данном материале, либо входить в органы управления таких компаний. Ценные бумаги с номиналом в иностранной валюте подвержены колебаниям валютного курса, которые могут привести к снижению их стоимости, цены или дохода от вложений в них. Кроме того, инвесторы, вкладывающие средства в ценные бумаги типа АДР, стоимость которых изменяется в зависимости от курса иностранных валют, принимают на себя валютный риск. Инвестиции в России и в российские ценные бумаги сопряжены со значительным риском, поэтому инвесторы, прежде чем вкладывать средства в такие бумаги, должны провести собственное исследование и изучить экономические и финансовые показатели самостоятельно. Инвесторы должны обсудить со своими финансовыми консультантами риски, связанные с таким приобретением. Альфа-Банк и их дочерние компании могут публиковать данный материал в других странах. Поскольку распространение данной публикации на территории других государств может быть ограничено законом, лица, в чьем распоряжении окажется данный материал, должны быть информированы о таких ограничениях и соблюдать их. Любые случаи несоблюдения указанных ограничений могут рассматриваться как нарушение закона о ценных бумагах и других соответствующих законов, действующих в той или иной стране. **Примечание, касающееся законодательства США о ценных бумагах:** Данная публикация распространяется в США компанией Alforta Capital Markets, Inc. (далее «Alforta»), являющейся дочерней компанией Альфа-групп, постольку, поскольку это разрешено законодательством США по ценным бумагам и другими соответствующими законами и положениями. В этой связи Alforta несет ответственность за содержание данного исследования. Лица на территории США, получившие данную публикацию и желающие осуществить сделку с той или иной ценной бумагой или финансовым инструментом, анализируемым в ней, должны делать это только после уведомления об этом представителя Alforta в США. Любые случаи несоблюдения данных ограничений могут рассматриваться как нарушение законодательства США о ценных бумагах.